

Katholische Kirchengemeinde Au SG

Jahresrechnung 2024
Voranschlag 2025



Ordentliche Kirchbürger-Versammlung

Samstag, 29. März 2025, 18.15 Uhr im Pfarreiheimsaal

Vorversammlung

Mittwoch, 26. März 2025, 19.00 Uhr im Pfarreiheimsaal

Verzeichnis der Behörden, Funktionäre und Pfarreiorganisationen

■ Kirchenverwaltung (Amtsdauer 2024 – 2027)

				im Amt seit
Bürki-Büchel Monika	Buchhändlerin	Hauptstrasse 126a	Präsidentin	2016
Büchler Markus	Projektleiter	Walzenhauserstrasse 48	Vizepräsident, Liegenschaften	2020
Kuhlmann Sabine	Geophysikerin	Walzenhauserstrasse 42	Leiterin Finanzen	2024
Leonardi Petra	Primarlehrerin	Erikaweg 11	Vertretung Pfarreirat	2024
Güntert Erika	Katechetin	Emserenstrasse 41	Religionsunterricht	2024
Benz Josef	Pfarrer	Berneck	Pfarradministrator	
Isenring Sonja	Sekretärin	Auenstrasse 1a	Aktuarin	

■ Geschäftsprüfungskommission (Amtsdauer 2024 – 2027)

Zoller Martin	Finanzberater	Walzenhauserstrasse 72	Präsident	1992
Rohner Paul	Sozialversicherungsexperte	Friedhofweg 1748		1996
Bauer Sibille	kfm. Angestellte	Pappelstrasse 11		2020
Zweifel Patricia	kfm. Angestellte	Wiesenstrasse 6		2020
Baumann Veronika	kfm. Angestellte	Falkenweg 13a		2024

■ Stimmzähler und Stimmzählerinnen

Braunwalder Ernst / Weder Franziska / Rohloff Uwe / Schmid Sandra / Menegola Irene / Bischof Andrea / Gantner Anita

■ Angestellte

Seelsorger	Dr. Kiesewetter Stefan	Au
Pfarradministrator	Benz Josef	Berneck
Katechetin	Gächter Claudia	Au
Mesmer	Sprenger Fredy	Au
Mesmer-Stellvertreterin Kirche	Vuco Daliborka	Au
Mesmer-Stellvertreterin Pfarreiheim	Sprenger Doris	Au
Pfarreisekretärin	Sieber Silvia	Balgach
Kirchenchorleiter	Berchtel Rudolf	Bezau
Frauenchorleiter	Guralumi Sebastian	Mels
Familienchorleiterin	Marti Judit	St. Gallen
Organisten	Fetz Helene	Dornbirn
	Sieber Helmut	Schwarzach
	Turwitt Ulrike	Walzenhausen
	Perron Simone	Eggersriet
	Ehrne Luzia	Klaus

■ Pfarreirat

Präsidentin	Gächter Claudia	Kirchweg 18
Vize-Präsident und Kassier	Zoller Josef	Büchelstrasse 7b
Pfarreileben	Thurnherr Martin	Teuchelgasse 1
Pfarreileben	Vuco Zelimir	Giessenstrasse 8b
Blauring	Schawalder Heidy	Hauptstrasse 80
Vertretung KVR	Leonardi Petra	Erikaweg 11
Aktuarin	Skala Bettina	Hauptstrasse 35
Seelsorger	Dr. Kiesewetter Stefan	Kirchweg 10

■ Pfarreiorganisationen – Vereine

Blauring, Leiterinnenteam	Leonardi Laura, Isenring Lara	
Kirchenchor, Präsident	Zoller Fredi	Bäumligasse 8
Familienchor, Ansprechperson	Hidber Iris	Föhrenstrasse 8b
Frauenchor, Ansprechperson	Bleisch Verena	Auenstrasse 1



Ordentliche Kirchbürger-Versammlung

Samstag, 29. März 2025,
18.15 Uhr im Pfarreiheimsaal

TRAKTANDEN

1. Vorlage der Jahresrechnung 2024
mit Antrag der Geschäftsprüfungskommission
2. Vorlage von Budget und Steuerplan 2025
mit Antrag der Geschäftsprüfungskommission
3. Allgemeine Umfrage

Anträge sind der Präsidentin des Kirchenverwaltungsrates,
Monika Bürki, Hauptstrasse 126a, 9434 Au,
bis 7 Tage vor dem Versammlungstermin schriftlich einzureichen.

Amtsbericht über das Rechnungsjahr 2024

Geschätzte Kirchbürgerinnen und Kirchbürger

Mit dem Kirchenrat, den die Kath. Kirchbürger am 10. September 2023 an der Urne gewählt hat, sind wir mit drei neuen Mitgliedern in die Amtsperiode 2024 bis 2027 gestartet. Vor allem der Wechsel in der Finanzabteilung nach 16 Jahren war für die neue Leiterin Finanzen, Sabine Kuhlmann, eine anspruchsvolle Aufgabe.

Die Urnenabstimmung zum Baukredit des Neubaus des Pfarreizentrums am 9. Juni 2024 mit dem «Ja» der Kirchbürger und der Bürger der Politischen Gemeinde Au war für uns eine riesige Freude. Schon seit Jahren beschäftigen wir uns mit einem Neubau. Einen grösseren Saal mit Küche und anderen Räumlichkeiten können wir jetzt planen und bauen. Unser Sekretariat und der Seelsorger werden dann barrierefrei erreichbar sein. Wir sind überzeugt, dass dieses Projekt das gesellige Leben im Dorf stärkt und zu seiner Attraktivität beiträgt.

Verwaltungsrechnung 2024

Dieses Jahr dürfen wir erneut mit einem Rechnungsvorschlag abschliessen, der sich auf Fr. 130'382.34 beläuft. Ursprünglich war ein Gewinn von Fr. 7'000.00 budgetiert. Ein wesentlicher Beitrag zu diesem Ergebnis sind die Minderausgaben für das Seelsorgeteam in der Höhe von Fr. 14'000.00. Die Lohnkosten waren aufgrund der Pensionierung von Reinhard Paulzen sowie des unbezahlten Urlaubs von Dominic Brey, der im Rahmen seiner Weiterbildung stattfand, niedriger als erwartet. Obwohl die Lohnkosten über den Zweckverband der Seelsorgeeinheit Au-Berneck-Heerbrugg abgerechnet werden, wirken sich diese Kosten gemäss dem festgelegten Verteilschlüssel auch auf unsere Buchhaltung aus.

Die Einnahmen aus Einkommen- und Vermögenssteuern waren etwa Fr. 48'000.00 unter den budgetierten Werten. Dies ist eine Folge der Kirchengaustritte aus dem vergangenen Jahr.

Der Rechnungsvorschlag wird dem Konto 2820.00 «Bau- und Renovationsreserven» zugewiesen. Die wesentlichen Abweichungen zwischen der Rechnung gegenüber dem Budget sind auf Seite 10 aufgeführt.

Budget 2025

Bei einem unveränderten Steuerfuss von 21 % inkl. 4 % Zentralsteuer rechnen wir mit einem kleinen Gewinn von Fr. 18'200.00. Die Ausgaben für den Neubau werden über Investitionen «Neubau Pfarreizentrum 2025» verbucht.

Im Jahr 2025 fallen Kosten von Fr. 450'000.00 für Architektur und Fachplanung an, da voraussichtlich erst im Frühling 2026 mit dem Baustart zu rechnen ist.

Finanzplan 2025 – 2028

Die Schätzung der Steuereinnahmen gestaltet sich herausfordernd. Obwohl die Kirchengaustritte zurückgegangen sind, bleibt es schwierig, die entstandenen Lücken zu schliessen. Darum erwarten wir im 2025 geringere Steuereinnahmen.

Im Steuerplan für die kommenden Jahre haben wir die vorgesehene Steuererhöhung durch die Bausteuer von 2 %, die wir voraussichtlich im nächsten Jahr vorschlagen werden, bereits berücksichtigt. Das Stimmvolk hat dieser an der Urne bereits zugestimmt.

Jahr	Annahme Steuereingänge
2025	Fr. 1'000'000
2026	Fr. 1'040'000
2027	Fr. 1'000'000
2028	Fr. 950'000

Pfarreistatistik 2024

Kirchbürgerinnen und Kirchbürger	1'936
Stimmberechtigte	1'558
Taufen (8 Mädchen und 7 Knaben)	15
Erstkommunion (13 Mädchen und 13 Knaben)	26
Firmung (Firmlinge aus Au)	8
Trauungen in unserer Kirche	1
Todesfälle	31
Kirchengaustritte	43
Kircheneintritt	0

Neubau Pfarreizentrum

Nach dem doppelten «Ja» der KirchbürgerInnen und BürgerInnen der Politischen Gemeinde zum Baukredit am 9. Juni 2024, konnte die Planung des Neubaus Pfarreizentrum fortgesetzt werden.

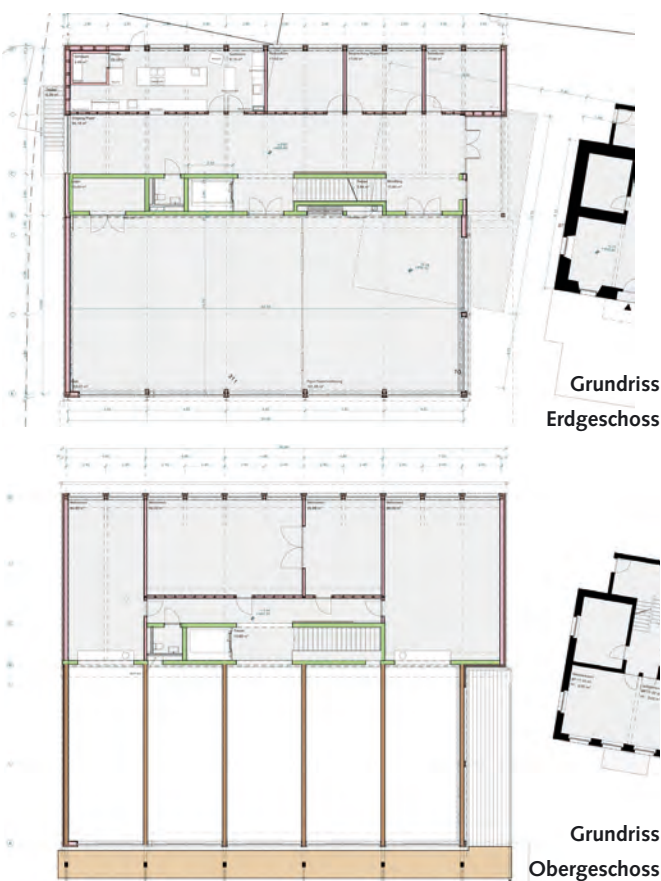


Amtsbericht über das Rechnungsjahr 2024

Am 22. August 2024 fand eine Information für die Bevölkerung statt, an dem die Anwesenden die Möglichkeit hatten, zu verschiedenen Themen Inputs und Wünsche einzubringen. Diese werden geprüft und nach Möglichkeit in die Planung einfließen. Bis im März 2025 erwarten wir im Rahmen des Vorprojekts die Kostenschätzungen von +/- 15%.

Das Bauprojekt, das vom April bis September 2025 durchgeführt wird, erbringt präzisere Kostenberechnungen. Anschliessend können wir die Baubewilligung im Oktober / November 2025 einreichen. Der Baustart ist für Frühling 2026 vorgesehen.

Für die Planung sind dieses Jahr Fr. 450'000.00 vorgesehen. Die Mittel werden Ende des Jahres aus dem Bau- und Renovationsfonds entnommen. Die Baupläne sind unter www.kath-au.ch aufgeschaltet und können eingesehen werden.



Neubau Pfarreizentrum – Geplanter Zeithorizont

Startsitzung Projektierung	September 2024
Vergabe Fachplaneraufträge	Dezember 2024 / Januar 2025
Kostenschätzung +/- 15 %	März 2025
Start Bauprojekt:	April bis September 2025
Kostenschätzung +/- 10 %	September 2025
Baueingabe	Oktober 2025
Ausschreibungen	Oktober 2025 bis Mai 2026
Baustart	Frühling 2026
Ausführung (14 Monate)	Frühling 2026 bis Sommer 2027

Personal

Die Pensionierung von Reinhard Paulzen im Sommer 2024 brachte eine grosse Veränderung im Pastoralteam mit sich. Die Kirchgemeinde Heerbrugg hat entschieden, Dominic Breu als Seelsorger zu verpflichten. Er arbeitet seit drei Jahren zusammen mit seiner Frau, Petra Fluri, im Teilpensum als Religionspädagoge in der Kirchgemeinde Berneck. Nach seiner Weiterbildung von August 2024 bis Januar 2025 ist er seit 1. Februar in Heerbrugg als Seelsorger tätig.

Pastoralteam

Für die drei Kirchgemeinden Au, Berneck und Heerbrugg sind folgende Personen angestellt:

Pfarrer Josef Benz	Teamkoordinator
Dr. Stefan Kiesewetter	Pfarreibeauftragter Kirchgemeinde Au
Dominic Breu	Pfarreibeauftragter Kirchgemeinde Heerbrugg
Petra Fluri	Jugendseelsorgerin Kirchgemeinde Berneck
Claudia Gächter	Katechetin

KVR-Löhne

Die Entschädigung der Kirchenverwaltungsräte richtet sich an die Empfehlungen des Verbandes der Kath. Kirchgemeinden im Kanton St. Gallen (siehe nachfolgende Tabelle):

Entschädigung pro Jahr (Fr.)	Präsidentin	Leiterin Finanzen	Liegenschaftsverwalter	Kirchenräte	Aktuarin
Grundlohn	8'000	3'000	2'500	1'000	1'500
Pauschale	–	–	2'300	1'000	1'300
Büroentschädigung	1'000	1'000	1'000	–	1'000
PC-Entschädigung	–	500	–	–	pro Protokoll 150
Total	9'000	4'500	5'800	2'000	3'800

zusätzlich Sitzungsgelder	100		Taggelder	pro Anlass (HV etc.)	40
				pro halben Tag	100
				pro ganzen Tag	150

Amtsbericht über das Rechnungsjahr 2024



Kirchenchor

Am 23. November 2024 fand die Hauptversammlung des Kath. Kirchenchores Au statt, bei der über eine Fusion mit dem Kirchenchor Berneck abgestimmt wurde. Angesichts der rückläufigen Mitgliederzahlen beider Chöre begann die Zusammenarbeit der Chöre bereits 2023 mit der Gestaltung der Kirchenfeste in Au und Berneck.

Letztes Jahr wurde die Zusammenarbeit weiter vertieft. Der Beschluss zur Fusion wurde während der Hauptversammlung des Kirchenchores Berneck gefasst, an der die Mitglieder beider Chöre teilnahmen. Der neue Name des Chores lautet «Katholischer Kirchenchor Au-Berneck». Die finanziellen Aspekte werden gleichmässig zwischen den beiden Kirchgemeinden aufgeteilt. Es werden gemeinsame Proben und Auftritte in beiden Pfarreien stattfinden. Die Statuten wurden einstimmig von den Chormitgliedern sowie den Kirchenverwaltungen genehmigt. Einzig die Unterschrift der Diözese St. Gallen fehlt noch.

Blauring



Unter der Scharleitung von Lara Isenring und Laura Leonardi belebt der Blauring Au das Pfarreiheim Au. Fast jeden Abend finden Gruppenstunden statt, die ausschliesslich Mädchen ab der 1. Klasse aus Au und Heerbrugg eine spannende und sinnvolle Freizeitbeschäftigung bieten. Gemeinsame Scharanlässe werden organisiert.

Beim Sommerlager, das in der ersten Sommerferienwoche stattfindet, sind auch Mädchen herzlich eingeladen, die nicht im Blauring sind. Das Engagement der jungen Frauen ist riesig. Ihnen möchten wir ganz herzlich danken, dass sie einen so grossen Teil ihrer Freizeit für den Blauring und die Mädchen investieren.

Firmbegleitung

Im Bistum St. Gallen wird die Firmung ab dem 18. Lebensjahr gespendet. Ungefähr zwei Jahre nach dem Schulaustritt werden die jungen Erwachsenen zum Firmweg eingeladen. Besonders wertvoll ist dabei der Einsatz der Freiwilligen – unserer Firmbegleiterinnen und Firmbegleiter.

Die vier langjährigen Firmbegleiterinnen und Firmbegleiter der Seelsorgeeinheit Au-Berneck-Heerbrugg haben ihren Einsatz nach der Firmung vom 17. November 2024 beendet. Luzia Aschwanden, Patricia Bertagnol, Marcel Good und Adrian Bürki haben diese Aufgabe über viele Jahre geleistet und dazu beigetragen, die Themen aus verschiedenen Perspektiven zu beleuchten und auch ihre Lebenserfahrungen einzubringen. Profitiert haben davon die Jugendlichen, aber auch die Firmbegleiter selbst. Ihnen möchten wir an dieser Stelle ganz herzlich danken für ihr grosses Engagement. Der Firmweg für die Firmung 2025 wird mit dem Pastoralteam neu ausgerichtet und organisiert.

100 Jahre Katholische Kirche Au

Die alte Kirche vermochte die vielen Kirchbürger kaum mehr fassen. Auch die durch Hochwasser verursachten Schäden an den Fundamenten erwiesen sich als gravierend. Die Kirchbürger entschieden sich am 13. Mai 1923 für einen Neubau am bisherigen Platz. Im Januar 1924 wurde die Kirche abgebrochen, nachdem sie den Gläubigen seit dem Jahre 1804 gedient hatte. Am Ostermontag, 21. April 1924, legte der St. Galler Bischof Robertus Bürkler den Grundstein für den Neubau. Dank des milden Winters 1924/25 gingen die Bauarbeiten zügig voran.



Am Donnerstag, 29. Oktober 1925, wurde das neue Gotteshaus in feierlichem Rahmen durch Bischof Bürkler seiner Bestimmung übergeben.

Dieses besondere Jubiläum möchten wir nicht nur an einem Tag feiern. Wir planen verschiedene Festlichkeiten über das ganze Jahr verteilt anzubieten. Der Beginn steht bereits fest: am Dienstag, 9. September 2025, starten wir die Festlichkeiten mit einer Abendmesse und anschliessendem Apéro. Unsere Kirche ist auf den Namen «Maria Geburt» geweiht und deshalb feiern wir das 100. Kirchenfest natürlich auch am 14. September 2025. Der Kirchenchor Au-Berneck wird diesen speziellen Gottesdienst mit einer Festmesse musikalisch gestalten. Einen Festprediger haben wir bereits angeschrieben. Die Antwort ist noch ausstehend.

Am Sonntag, 26. Oktober 2025, dem Erntedankfest, möchten wir den Geburtstag der Kirche feiern. Das ist fast auf den Tag genau 100 Jahre nach der Übergabe des Gotteshauses durch Bischof Bürkler an unsere Pfarrei.

Die Planung für alle Festlichkeiten ist noch im Gange. Informationen zu den 100 Jahr-Feierlichkeiten werden im Pfarreiforum, auf unserer Homepage, in der Presse, auf Instagram und im Schaukasten am Kirchweg bekannt gegeben.

Dank

Ganz herzlich danken möchten wir

- dem gesamten Pastoralteam und allen Angestellten für ihre Mitarbeit und ihren treuen Einsatz in unserer Pfarrei.
- den Organisten, Chorleitern und Chormitgliedern, die mit ihrer vorgetragenen Musik die Gottesdienste bereichern.
- den Pfarreirätinnen und Pfarreiräten, die aktiv die Seelsorger unterstützen und entlasten.
- allen Erwachsenen, Jugendlichen und Kindern, die immer wieder bereit sind, freiwillig und unentgeltlich für unsere Kirchgemeinde zu arbeiten.

Au, im Februar 2025

Monika Bürki

Präsidentin des Kirchenverwaltungsrates



In Au durften 13 Mädchen und 13 Knaben am Sonntag, 5. Mai 2024 zum ersten Mal das heilige Sakrament der Erstkommunion empfangen.

Aus dem Pfarreleben – Religionsunterricht

Der Religionsunterricht ist mehr als die bloße Vermittlung von Glaubensinhalten

In einer Welt, die zunehmend von Unsicherheit, Konflikten und moralischen Herausforderungen geprägt ist, vermittelt der Religionsunterricht wichtige Prinzipien wie Respekt, Mitgefühl und Gerechtigkeit.

Darüber hinaus eröffnet er einen Raum für die Fragen nach dem Sinn des Lebens, nach Gut und Böse und nach unserem Platz in der Gesellschaft. Gerade junge Menschen stehen vor zahlreichen Herausforderungen und sind auf der Suche nach Antworten, um ihr Leben auf einem stabilen moralischen Fundament zu bauen: Sie sind empfänglicher für ethisch relevante Fragen und setzen sich mit verschiedenen Lebensentwürfen auseinander.

Diese Aufgabe übernehmen in unserer Pfarrei Claudia Gächter und Stefan Kiesewetter. Neu ist in diesem Jahr die ökumenische Ausrichtung des Religionsunterrichts der ersten und zweiten Primarklassen: Zusammen mit Barbara Damaschke-Bösch und Renate Stein erhalten die Schüler eine altersgerechte Einführung in den christlichen Glauben. Ab der dritten Klasse erfolgt der konfessionelle Religionsunterricht – die Vorbereitung auf die Erstkommunion. Ab der vierten bis zur sechsten Primarschule unterrichten Claudia Gächter und Stefan Kiesewetter gemeinsam die Klassen. Neben der Primarschule unterrichtet darüber hinaus Stefan Kiesewetter ebenfalls an der OMR und an der Kantonsschule Heerbrugg.

Die Lehrpersonen stehen somit mit den Schülern vom sechsten bis zum siebzehnten (achtzehnten) Lebensalter in Kontakt. Diese Spannweite ermöglicht es, dass aktuelle Themen in den jeweiligen Lebenssituationen eingebunden und so lebensnah wie möglich im Unterricht behandelt werden.

Darüber hinaus werden die eigenen Glaubensinhalte besprochen und, so weit wie möglich, mit den anderen Religionen in Verbindung gebracht. Dadurch soll ein grösseres interreligiöses Verständnis entstehen. Ausgangspunkt ist und bleibt aber die eigene Religion. Studien haben bewiesen, dass diese religionswissenschaftliche Praxis positive Auswirkung auf die Gesellschaft hat: Vorurteile werden abgebaut und man steht dem Fremden positiv gegenüber.

Selbst für diejenigen, die sich nicht als religiös bezeichnen, bietet der Unterricht wertvolle Wissensvermittlung in den Bereichen Geschichte, Kultur und Philosophie. Er ermöglicht es uns, unser eigenes Weltbild zu reflektieren und mit anderen in den Austausch zu treten.

Christliche Themen wie Gerechtigkeit, Solidarität, Nächstenliebe und Verantwortung meinen Mitmenschen und der Schöpfung gegenüber sind nicht nur religiös, sondern eben auch von gesellschaftlich grosser Bedeutung.

Würde der Religionsunterricht fehlen, kämen viele Themenbereiche gar nicht mehr zur Sprache und wären aus dem gesellschaftlichen Diskurs gestrichen. Oft meint man nämlich, dass die Gesellschaft kein Interesse an religiösen Themen aufzeigt. Dies kann man nur verneinen.

An der Kantonsschule können die Schüler ab der zweiten Klasse zwischen Religion und Philosophie wählen. Seit Jahren steigt die Anzahl der Religionslektionen, was dem Interesse der Jugendlichen geschuldet ist.

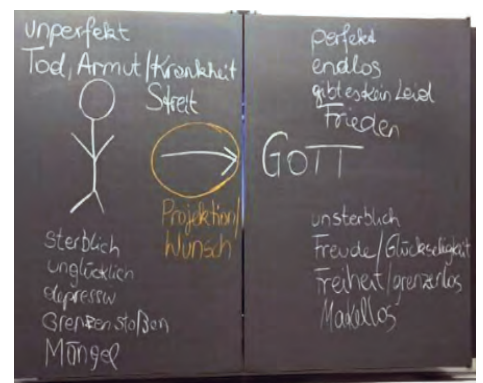
Der Religionsunterricht ist mehr als nur ein Unterrichtsfach – er ist eine Chance für junge Menschen, sich mit den grossen Fragen des Lebens auseinanderzusetzen, sich mit ethischen Werten zu beschäftigen und Verständnis für andere Kulturen und Religionen zu entwickeln.

Gerade in Zeiten, wo die Säkularisation und die Relativierung von Tradition und Kultur auf der einen und religiöser Fundamentalismus auf der anderen Seite immer weiter voranschreitet, kann der Religionsunterricht eine wichtige Brückenfunktion darstellen: Bewahrung der eigenen Kultur und Förderung des Verständnisses für die anderen Traditionen.

Aus diesem Grund darf man sich glücklich schätzen, dass Religion als Unterrichtsfach in den Schulen angeboten wird.

Es ist eine schöne Aufgabe, den Religionsunterricht gestalten zu dürfen, die Themen auszuwählen und sie zusammen mit den Schülern zu erarbeiten – denn diese sind vielschichtig und vielseitig wie das Leben. Es ist und bleibt eine schöne, herausfordernde und spannende Arbeit.

Dr. Stefan Kiesewetter



Katechetin Claudia Gächter im Religionsunterricht und Ludwig Feuerbachs Projektionstheorie an der Wandtafel der Kanti (rechts).



Am Sonntag, 17. November 2024 durften 24 Firmlinge aus unserer Seelsorgeeinheit das heilige Sakrament der Firmung von Generalvikar Guido Scherrer in der kath. Kirche in Au empfangen.

«Die Firmung ist der Beginn einer Reise des Glaubens und der Hoffnung!»

Diese Aussage machte Generalvikar und Firmspender Guido Scherrer beim «Meet and Greet» der Firmkandidaten am Vorabend des Firmgottesdienstes. Am 17. November 2024 erhielten 24 Jugendliche aus allen drei Pfarreien der Seelsorgeeinheit in Au das Sakrament der Firmung.

Die Vorbereitung auf dieses Fest erfolgte in sieben Gruppenabenden, die sowohl in Au, als auch in Berneck zu unterschiedlichen Themen des Glaubens stattfanden. Zu Beginn dieses Weges wurden die Firmanden zu einem Kennenlernabend samt Abendessen eingeladen. In gemütlicher Runde lernte man sich kennen und ergründete, warum man sich firmen lassen möchte. Es ist keine Selbstverständlichkeit, dass Jugendliche sich auf den Weg der Vorbereitung für dieses Sakrament machen. Aus diesem Grund ist es auch eine positive Erfahrung, dass man sich nicht alleine für diesen Weg entschied.

Die weiteren Firmabende behandelten die Themen: *Gott in meinem Leben, die Gaben des hl. Geistes, Gott und mein Glaube, Kirche heute-aktuell-wozu?, Tod und Auferstehung und Wohnen mit meinem Leben?*

Die Inhalte der einzelnen Themabende wurden vorab mit dem Firmteam, bestehend aus Patricia Bertagnol, Luzia Aschwanden, Marcel Good, Adrian Bürki und den Seelsorgern vorbereitet. Zusammen besprach man die Themen, die man aktuell und lebensnah den Jugendlichen vermitteln wollte.

Dabei ging es nicht bloss um die Gestaltung der Einheiten. Jeder Firmabend reflektierte die Inhalte des Glaubens aktuell und lebensnah.

Neben diesen Schwerpunkten stand aber auch das Thema «Gemeinschaft» im Mittelpunkt. Zusammen mit dem Kaplan Ivan Saric feierten die Jugendlichen einen Gottesdienst und erfuhren, dass Kirche auch ein jungliches Gesicht haben kann. Kaplan Saric wurde 2023 zum Priester geweiht und legte bei diesem Gottesdienst ein Glaubenszeugnis ab, dass die Kirche gerade vom Engagement der Jungen lebt und dieses sie auch positiv prägen könne.

Ein weiterer Anlass war der Ausflug ins Flüeli Ranft, zum Wallfahrtsort des hl. Bruder Klaus. Dort erfuhren die Firmanden viel Wissenswertes über Nikolaus von der Flüe, seine grosse Bedeutung für die Schweiz und darüber hinaus.

Das Sakrament der Firmung erhalten die Jugendlichen im Bistum St. Gallen mit dem 18. Lebensjahr. Die Festlegung auf dieses Alter soll die persönliche Entscheidung für dieses Sakrament unterstreichen. Man steht beim Übergang ins Erwachsenenalter und soll die Glaubensinhalte in neuer und frischer Form reflektieren.

«Ja»-Gottesdienst in Heerbrugg

Am Samstag, 9. November 2024 bekräftigten die Jugendlichen ihr «Ja» zur Firmung im Gottesdienst in Heerbrugg. Eine Woche später, am Sonntag, 17. November 2024, erhielten die 24 Kandidaten dann durch Generalvikar Guido Scherrer das Sakrament der Firmung.

Am Ende dieses Weges blickt man dankbar auf die gemeinsame Zeit zurück. Es war eine prägende Zeit, in der man sich kennen-



lernte und viel voneinander lernte. Kein Firmkurs gleicht dem anderen – und das ist auch gut so.

Nur durch eine gute Vorbereitung, aber auch durch das Interesse an der Lebenswelt der Jugendlichen kann man die Themen des zukünftigen Firmkurses neu setzen.

Nach über 15 Jahren entschied sich das Pastoralteam, den Firmweg neu zu ordnen. Aus diesem Grund sei dem Firmteam, Patricia Bertignol, Luzia Aschwanden, Marcel Good und Adrian Bürki für ihre jahrzehntelange Mithilfe herzlich gedankt. Das Seelsorgeteam bedankt sich bei ihnen für ihre grosse Hilfe und Unterstützung bei der Ausrichtung der Firmabende.

Die Neuausrichtung der Vorbereitungszeit für die Firmung 2025 ist den Seelsorgenden nicht leichtgefallen – aber es ist ein Zeichen der Zeit, das es unbedingt zu berücksichtigen gilt. Es kam oft vor, dass Jugendliche sich abmeldeten von den Firmabenden, da sie sich auf Prüfungen oder auf die Matura vorbereiten mussten.

Aus diesem Grund startet ab dem Kalenderjahr 2025 eine neue Firmvorbereitung, die vor allem den Schwerpunkt auf Gemeinschaft legt. Nähere Informationen zu dieser Neuausrichtung können Sie im Pfarreiforum nachlesen bzw. erfahren, die zukünftigen Firmanden am Startabend.

Allen, die zum Gelingen des Firmweges beitrugen sei vielmals gedankt. In der Zuversicht, dass das Interesse am Sakrament der Firmung weiterhin so gross bleibt, blickt man positiv in die Zukunft und freut sich auf neue, spannende Begegnungen in der Vorbereitungszeit auf die Firmung 2025 in Berneck.

Dr. Stefan Kiesewetter

Bericht der Präsidentin des Zweckverbandes Au-Berneck-Heerbrugg

Die 9. ordentliche Delegiertenversammlung des Zweckverbandes fand am 16. Januar 2025 statt, an der die Rechnung 2024 mit Aufwendungen von Fr. 616'867.16 und das Budget 2025 in der Höhe von Fr. 660'100.00 genehmigt wurden. Budgetiert war für 2024 Fr. 670'000.00. Die zu viel einbezahlten Beiträge werden den Kirchgemeinden unserer Seelsorgeeinheit anteilmässig wieder zurückerstattet.

An zwei Sitzungen des Verwaltungsrates berieten die Räte über die aktuellen Themen. Durch die Pensionierung von Reinhard Paulzen veränderte sich das Pastoralteam. An dieser Stelle möchten wir Reinhard Paulzen für sein Engagement und seinen Einsatz zugunsten der Seelsorgeeinheit herzlich danken. Als Nachfolger wurde Dominic Breu, Religionspädagoge in Berneck, gewählt.

Infolge einer Weiterbildung trat Dominic die Stelle erst am 1. Februar 2025 an. Zur Überbrückung dieser Vakanz übernahm das Seelsorgeteam die anfallenden Arbeiten. Petra Fluri erhöhte vorübergehend ihr Pensum auf 100 %.

Allen Angestellten, Helferinnen und Helfern danken wir für ihren Einsatz, den sie im 2024 für die Seelsorgeeinheit geleistet haben. Besonders danken möchten wir dem Pastoralteam unter der Leitung von Pfarrer Josef Benz für ihr unermüdliches Engagement zum Wohle unsere drei Kirchgemeinden.

Monika Bürki
Präsidentin des Zweckverbandes

Zweckverband der kath. Seelsorgeeinheit Au-Berneck-Heerbrugg

Aufteilung der Gesamtkosten 2024 in Fr.

		Au	Berneck	Heerbrugg	
Total Kosten	616'867.16				
Standortvorteil Pfarrer	10'000.00		10'000.00		
Kosten ohne Standortvorteil	606'867.16				
Sockelbeitrag	50% 303'433.58 : 3	101'144.53	101'144.53	101'144.53	
Übrige Kosten	50% 303'433.58 4'738 64.04 pro Seele				
Aufteilung nach Seelen (Stand 31. 12. 2024):					
Au	2'008	128'597.43			
Berneck	1'501		96'127.86		
Heerbrugg	1'229			78'708.29	
Total	4'738				
Gesamtkosten Verteiler:		616'867.16	229'741.96	207'272.39	179'852.81

Zweckverband Abwicklungskonto	Vorauszahlungen	670'000.00	250'000.00	225'000.00	195'000.00
Kto 2010.00	Guthaben, Rückzahlung 02.2025	53'132.84	20'258.04	17'727.61	15'147.19



Kath. Seelsorgeeinheit
Au-Berneck-Heerbrugg

Zweckverband Budget 2025 | Verteiler der Gesamtkosten in Fr.

		Au	Berneck	Heerbrugg	
Total Kosten	660'100.00				
Standortvorteil Pfarrer	10'000.00		10'000.00		
Kosten ohne Standortvorteil	650'100.00				
Sockelbeitrag	50% 325'050.00 : 3	108'350.00	108'350.00	108'350.00	
Übrige Kosten	50% 325'050.00 4'574 71.06 pro Seele				
Aufteilung nach Seelen (Stand 31. 12. 2024):					
Au	1'936	137'581.29			
Berneck	1'433		101'835.73		
Heerbrugg	1'205			85'632.98	
Total	4'574				
Gesamtkosten Verteiler:		660'100.00	245'931.29	220'185.73	193'982.98

Vorauszahlung an Zweckverband per:			
Datum	Au	Berneck	Heerbrugg
24.01.2025	61'500.00	55'000.00	48'500.00
21.03.2025	61'500.00	55'000.00	48'500.00
20.06.2025	61'500.00	55'000.00	48'500.00
19.09.2025	61'500.00	55'000.00	48'500.00
Total	246'000.00	220'000.00	194'000.00

Total Vorauszahlung:	662'000.00	246'000.00	220'000.00	194'000.00
-----------------------------	-------------------	-------------------	-------------------	-------------------

Judith Facchinetti
Leiterin Seelsorgeeinheit-Finzen

Abweichungen / Fondsausweis

Konto	Aufwand	Ertrag	Begründung
900.4001		-48'041.00	Minderertrag: geringere Einnahmen aus Einkommens- und Vermögenssteuer
900.3711	-26'726.00		Minderaufwand: weniger Zentralsteuerabgabe, da weniger Steuereinnahmen
290.3120	-15'100.00		Minderausgaben: Weniger Verbrauch Energie und Wasser Kirche
950.4220		13'996.00	Höhere Zinsen und Wertzunahme der Vermögensanlagen (Obligationen)
210	-14'240.00		Minderausgaben – Seelsorgepersonal Löhne und Nebenkosten
440.3632	12'496.00		Mehraufwand für Abstimmung und Druckkosten Broschüre
100.3101	- 9'080.00		Minderaufwand, da budgetierte Druckkosten für Abstimmung hier enthalten waren – nun auf Konto 440.3632 (siehe oben)
290.3141	- 9'793.00		Minderausgaben baulicher Unterhalt Kirche
220	- 9'518.00		Minderausgaben – Löhne und Lohnnebenkosten Mesmer und Hilfsmesmer
490	- 9'212.00		Minderausgaben Pfarreizentrum besonders für Energie, Mobilien und Unterhalt
290.3142	- 8'223.00		Minderausgaben Umgebungsarbeiten Kirche, nicht benötigt
310.4522		8'487.00	Höherer Ertrag: Höhere Rückerstattungen für auswärtigen Religionsunterricht
230.3013	- 7'597.00		Minderausgaben – Löhne Dirigenten und Organisten
900.4002		- 7'260.00	Minderertrag: geringere Einnahmen aus Quellensteuer
430	- 6'470.00		Minderaufwände für pfarreiliches Leben und Veranstaltungen wie Apéros, Firmung, etc.
120.3002	- 4'968.00		Minderaufwand Kirchenverwaltung: weniger Sitzungen, keine Taggelder
145.3521	- 4'201.00		Politische Gemeinde: weniger Einzugsprovision da weniger Steuereinnahmen
550.3629	- 3'900.00		Weniger Beiträge und Spenden an Soziales und Missionen
230.3141	- 3'644.00		Orgelrevision nicht gebraucht, Unterhalt für Klavier und Orgel geringer
320.3102	- 3'538.00		Geringere Druckkosten Pfarreforum
170.3141	- 3'104.00		Minderaufwand für Unterhalt Pfarrhaus und Jugendclub

Fondsausweis

31.12.2024

1. Bestand aller Fonds (siehe Position 280 + 281 Fonds)

2. Fondsausweis

Anteil Sparhefte lt. Kapital- und Zinstabelle	
Pos. 280 Pflichtfonds	260'201.15
Pos. 281 Freiwillige Fonds	58'459.54
	<u>318'660.69</u>

3. Fondsveränderung

Bestand am Jahresanfang	313'033.53
Bestand am Jahresende	<u>318'660.69</u>
Fondsvermehrung	<u>5'627.16</u>

Erfolgsrechnung vom 01.01.2024 – 31.12.2024

Konto	Kontobeschreibung	Voranschlag 2024		Rechnung 2024		Voranschlag 2025	
		Aufwand	Ertrag	Aufwand	Ertrag	Aufwand	Ertrag
A	LAUFENDE RECHNUNG						
1	BÜRGERSCHAFT, BEHÖRDEN, VERWALTUNG	200'600.00	33'100.00	169'471.48	32'481.55	192'800.00	31'600.00
100	Bürgerversammlung, Abstimmungen, Wahlen	15'300.00	0.00	4'503.70	0.00	5'000.00	0.00
100.3101	Drucksachen/Jahresrechnung	13'000.00	0.00	3'920.15	0.00	4'500.00	0.00
100.3172	Spesenentschädigung	800.00	0.00	500.00	0.00	300.00	0.00
100.3181	Porti/übriger Sachaufwand	1'500.00	0.00	83.55	0.00	200.00	0.00
110	Geschäftsprüfungskommission	800.00	0.00	837.80	0.00	800.00	0.00
110.3002	Sitzungsgelder	800.00	0.00	650.00	0.00	800.00	0.00
110.3172	Spesenentschädigung	0.00	0.00	187.80	0.00	0.00	0.00
120	Kirchenverwaltung, Kommissionen	69'100.00	0.00	63'756.07	113.57	75'600.00	0.00
120.3001	Honorare	22'000.00	0.00	25'306.07	0.00	25'500.00	0.00
120.3002	Sitzungs- und Taggelder	16'000.00	0.00	11'032.50	0.00	20'000.00	0.00
120.3003	Vergütungen an Dritte	15'000.00	0.00	14'891.82	0.00	15'000.00	0.00
120.3030	Sozialversicherungsbeiträge	1'500.00	0.00	834.55	0.00	1'500.00	0.00
120.3050	Unfall- und Krankenversicherungsbeiträge	100.00	0.00	40.50	0.00	100.00	0.00
120.3090	Übriger Personalaufwand/Fortbildung	5'000.00	0.00	4'280.10	0.00	4'500.00	0.00
120.3101	Büromaterial, Drucksachen, Inserate	2'000.00	0.00	1'297.70	0.00	1'500.00	0.00
120.3173	Spesenentschädigungen	6'000.00	0.00	5'175.00	0.00	6'000.00	0.00
120.3183	Sachversicherungen, Amtsbürgerschaft	500.00	0.00	337.00	0.00	500.00	0.00
120.3190	Verschiedenes	500.00	0.00	162.43	0.00	500.00	0.00
120.3651	Beiträge	500.00	0.00	398.40	0.00	500.00	0.00
120.4360	Rückerstattungen	0.00	0.00	0.00	113.57	0.00	0.00
140	Allgemeine Verwaltung	47'000.00	0.00	42'293.18	0.00	47'000.00	0.00
140.3016	Sekretariatskosten	33'000.00	0.00	31'546.20	0.00	33'000.00	0.00
140.3030	Sozialversicherungsbeiträge	2'700.00	0.00	2'537.25	0.00	2'700.00	0.00
140.3050	Unfall- und Krankenversicherungsbeiträge	300.00	0.00	242.65	0.00	300.00	0.00
140.3090	Übriger Personalaufwand/Fortbildung	1'000.00	0.00	740.80	0.00	1'000.00	0.00
140.3101	Büromaterial	3'500.00	0.00	1'685.85	0.00	3'000.00	0.00
140.3160	Mieten und Benützungsentzündigungen	2'500.00	0.00	1'410.05	0.00	2'500.00	0.00
140.3181	Porti, Telefon, Bankspesen	4'000.00	0.00	3'780.68	0.00	4'000.00	0.00
140.3190	Übriger Sachaufwand	0.00	0.00	349.70	0.00	500.00	0.00
145	Steuereinzugsprovisionen	28'000.00	6'600.00	23'799.00	5'807.78	24'000.00	5'100.00
145.3521	Politische Gemeinde	28'000.00	0.00	23'799.00	0.00	24'000.00	0.00
145.4511	Katholischer Konfessionsteil	0.00	6'500.00	0.00	5'798.20	0.00	5'000.00
145.4512	Kantonale Steuerverwaltung	0.00	100.00	0.00	9.58	0.00	100.00
148	Informatik	9'000.00	0.00	9'529.00	0.00	9'000.00	0.00
148.3112	Anschaffungen von Hard- und Software	5'000.00	0.00	5'522.25	0.00	2'000.00	0.00
148.3152	Unterhalt von Hard- und Software	3'000.00	0.00	3'959.20	0.00	6'000.00	0.00
148.3184	Dienstleistungen	1'000.00	0.00	47.55	0.00	1'000.00	0.00

Erfolgsrechnung vom 01.01.2024 – 31.12.2024

Konto	Kontobeschreibung	Voranschlag 2024		Rechnung 2024		Voranschlag 2025	
		Aufwand	Ertrag	Aufwand	Ertrag	Aufwand	Ertrag
151	Pfarrerrat	13'000.00	0.00	13'903.28	0.00	12'500.00	0.00
151.3002	Sitzungsgelder	9'000.00	0.00	11'410.00	0.00	9'000.00	0.00
151.3171	Klausurtagung/Pfarrereitsaktivitäten	3'000.00	0.00	2'388.33	0.00	3'000.00	0.00
151.3172	Spesenentschädigung	1'000.00	0.00	104.95	0.00	500.00	0.00
152	Dekanats- und Bistumsaufgaben	9'300.00	0.00	8'754.40	0.00	9'800.00	0.00
152.3511	Fremdsprachigenseelsorge, Bistum	7'500.00	0.00	7'352.00	0.00	8'000.00	0.00
152.3523	Dekanatsbeitrag	1'800.00	0.00	1'402.40	0.00	1'800.00	0.00
170	Pfarrhaus/Jugendheim	9'100.00	26'500.00	2'095.05	26'560.20	9'100.00	26'500.00
170.3111	Mobilien und Maschinen	3'000.00	0.00	0.00	0.00	3'000.00	0.00
170.3120	Wasser, Energie, Heizung	600.00	0.00	534.00	0.00	600.00	0.00
170.3141	Baulicher Unterhalt	3'500.00	0.00	396.60	0.00	3'500.00	0.00
170.3151	Mobilien, Maschinen, Unterhalt	500.00	0.00	0.00	0.00	500.00	0.00
170.3182	Gebäude- und Mobiliarvers., Grundsteuer	1'500.00	0.00	1'164.45	0.00	1'500.00	0.00
170.4271	Mietertrag	0.00	26'500.00	0.00	26'560.20	0.00	26'500.00
2	SEELSORGE UND GOTTESDIENST	514'300.00	35'000.00	428'552.00	36'411.58	493'900.00	35'000.00
210	Seelsorgepersonal	195'600.00	35'000.00	181'360.38	36'411.58	206'600.00	35'000.00
210.3011	Geistlichkeit, Seelsorger	160'000.00	0.00	153'625.25	0.00	170'000.00	0.00
210.3030	Sozialversicherungsbeiträge	13'000.00	0.00	12'468.41	0.00	14'000.00	0.00
210.3040	Personalversicherungsbeiträge	13'000.00	0.00	8'594.32	0.00	13'000.00	0.00
210.3050	Unfall- und Krankenversicherungsbeiträge	1'600.00	0.00	1'347.35	0.00	1'600.00	0.00
210.3090	Übriger Personalaufwand	1'000.00	0.00	1'460.81	0.00	2'000.00	0.00
210.3091	Fortbildung	4'000.00	0.00	1'261.57	0.00	3'000.00	0.00
210.3172	Fahrzeugschädigung	3'000.00	0.00	2'602.67	0.00	3'000.00	0.00
210.4361	Erwerbsausfallentschädigung	0.00	0.00	0.00	1'411.58	0.00	0.00
210.4900	Interne Verrechnung Seelsorgepersonal	0.00	35'000.00	0.00	35'000.00	0.00	35'000.00
220	Dienstpersonal	164'300.00	0.00	154'782.23	0.00	164'300.00	0.00
220.3014	Mesmer, Hilfsmesmer	130'000.00	0.00	126'138.00	0.00	130'000.00	0.00
220.3030	Sozialversicherungsbeiträge	8'500.00	0.00	4'536.00	0.00	8'500.00	0.00
220.3040	Personalversicherungsbeiträge	15'500.00	0.00	16'275.55	0.00	16'500.00	0.00
220.3050	Unfall- und Krankenversicherungsbeiträge	1'000.00	0.00	1'946.75	0.00	2'000.00	0.00
220.3090	Übriger Personalaufwand/Fortbildung	1'000.00	0.00	0.00	0.00	1'000.00	0.00
220.3172	Fahrzeugschädigungen	300.00	0.00	300.00	0.00	300.00	0.00
220.3634	Ministranten	8'000.00	0.00	5'585.93	0.00	6'000.00	0.00
230	Kirchenmusik	64'900.00	0.00	47'913.86	0.00	58'500.00	0.00
230.3013	Dirigenten, Organisten	40'000.00	0.00	32'403.95	0.00	35'000.00	0.00
230.3030	Sozialversicherungsbeiträge	2'000.00	0.00	942.86	0.00	1'500.00	0.00
230.3050	Unfall- und Krankenversicherungsbeiträge	200.00	0.00	56.10	0.00	200.00	0.00
230.3090	Übriger Personalaufwand/Fortbildung	0.00	0.00	70.00	0.00	100.00	0.00
230.3106	Musikalien, Bücher	1'000.00	0.00	0.00	0.00	1'000.00	0.00
230.3141	Orgel- und Klavierunterhalt	4'000.00	0.00	356.75	0.00	2'000.00	0.00

Erfolgsrechnung vom 01.01.2024 – 31.12.2024

Konto	Kontobeschreibung	Voranschlag 2024		Rechnung 2024		Voranschlag 2025	
		Aufwand	Ertrag	Aufwand	Ertrag	Aufwand	Ertrag
230.3172	Fahrzeugentschädigung	2'200.00	0.00	1'449.00	0.00	2'200.00	0.00
230.3180	Orchesteraufwendungen, Gastchöre	5'000.00	0.00	4'110.00	0.00	3'000.00	0.00
230.3634	Kirchenchor, Frauenchor, Familienchor	8'000.00	0.00	6'025.20	0.00	11'000.00	0.00
230.3651	Musikverein/Jugendmusik	2'500.00	0.00	2'500.00	0.00	2'500.00	0.00
240	Kirchlicher Bedarf	20'500.00	0.00	12'954.12	0.00	21'000.00	0.00
240.3104	Bücher	500.00	0.00	0.00	0.00	500.00	0.00
240.3111	Anschaffung von Mobilien	1'000.00	0.00	17.90	0.00	3'000.00	0.00
240.3131	Hostien, Messwein, Kerzen, Paramenten	7'000.00	0.00	5'656.65	0.00	6'000.00	0.00
240.3133	Dekorationen und Blumen	5'000.00	0.00	4'264.35	0.00	5'000.00	0.00
240.3139	Verbrauchsmaterialien	1'000.00	0.00	100.00	0.00	1'000.00	0.00
240.3151	Unterhalt von Mobilien und Paramenten	2'000.00	0.00	121.07	0.00	2'000.00	0.00
240.3153	Kirchenwäsche	2'000.00	0.00	0.00	0.00	1'000.00	0.00
240.3190	Übriger Kultusaufwand	2'000.00	0.00	2'794.15	0.00	2'500.00	0.00
290	Kirche	69'000.00	0.00	31'541.41	0.00	43'500.00	0.00
290.3111	Anschaffung Mobilien	2'500.00	0.00	0.00	0.00	1'000.00	0.00
290.3120	Wasser, Energie, Heizung	23'000.00	0.00	7'899.85	0.00	15'000.00	0.00
290.3139	Reinigungs- und Verbrauchsmaterial	1'000.00	0.00	1'200.26	0.00	1'000.00	0.00
290.3141	Baulicher Unterhalt	15'000.00	0.00	5'207.95	0.00	6'000.00	0.00
290.3142	Unterhalt Umgebung/Parkplatz	12'000.00	0.00	3'776.80	0.00	5'000.00	0.00
290.3151	Mobilien, Maschinen, Unterhalt	3'000.00	0.00	2'041.60	0.00	3'000.00	0.00
290.3182	Gebäude- und Mobiliarvers., Grundsteuer	9'500.00	0.00	9'801.00	0.00	9'500.00	0.00
290.3190	Übriger Sachaufwand	3'000.00	0.00	1'613.95	0.00	3'000.00	0.00
3	GLAUBENSVERKÜNDUNG	117'500.00	1'500.00	113'553.05	9'987.90	117'000.00	12'000.00
310	Religionsunterricht	84'000.00	1'500.00	83'668.76	9'987.90	83'500.00	12'000.00
310.3021	Religions- und Bibelunterricht	35'000.00	0.00	37'670.34	0.00	35'000.00	0.00
310.3030	Sozialversicherungsbeiträge	3'000.00	0.00	2'320.58	0.00	3'000.00	0.00
310.3040	Personalversicherungsbeiträge	3'000.00	0.00	3'253.00	0.00	3'000.00	0.00
310.3050	Unfall- und Krankenversicherungsbeiträge	500.00	0.00	268.03	0.00	500.00	0.00
310.3090	Übriger Personalaufwand	2'000.00	0.00	434.10	0.00	1'000.00	0.00
310.3091	Fortbildung, Kurse, Tagungen	1'000.00	0.00	2'037.45	0.00	2'000.00	0.00
310.3105	Lehrmittel und Bibliothek	1'500.00	0.00	1'719.06	0.00	2'000.00	0.00
310.3106	Übriger Sachaufwand/Religionsprojekttage	3'000.00	0.00	966.20	0.00	2'000.00	0.00
310.3900	Interne Verrechnung Personalaufwand	35'000.00	0.00	35'000.00	0.00	35'000.00	0.00
310.4522	Rückerstattungen Unterricht/Projekttage OMR	0.00	1'500.00	0.00	9'987.90	0.00	12'000.00
320	Pfarrblatt	28'000.00	0.00	24'462.69	0.00	28'000.00	0.00
320.3102	Druckkosten Pfarreforum, Porto	28'000.00	0.00	24'462.69	0.00	28'000.00	0.00
330	Beiträge	5'500.00	0.00	5'421.60	0.00	5'500.00	0.00
330.3622	Jugendseelsorge im Dekanat	5'500.00	0.00	5'421.60	0.00	5'500.00	0.00

Erfolgsrechnung vom 01.01.2024 – 31.12.2024

Konto	Kontobeschreibung	Voranschlag 2024		Rechnung 2024		Voranschlag 2025	
		Aufwand	Ertrag	Aufwand	Ertrag	Aufwand	Ertrag
4	PFARREILEBEN	63'600.00	2'500.00	58'634.40	3'200.00	53'600.00	2'500.00
430	Kirchliches Leben, Veranstaltungen	29'000.00	0.00	22'530.43	0.00	34'000.00	0.00
430.3130	Apéros	6'000.00	0.00	3'735.50	0.00	6'000.00	0.00
430.3132	Erstkommunion	3'000.00	0.00	4'997.90	0.00	5'000.00	0.00
430.3133	Firmung	6'000.00	0.00	3'585.08	0.00	4'000.00	0.00
430.3139	Kirchliche Veranstaltungen	10'000.00	0.00	6'059.34	0.00	15'000.00	0.00
430.3620	Beiträge an pfarreiliche Aktivitäten	4'000.00	0.00	4'152.61	0.00	4'000.00	0.00
440	Projekte	11'000.00	0.00	22'496.83	0.00	1'000.00	0.00
440.3631	Projektaufwand Pfarreirat	1'000.00	0.00	0.00	0.00	1'000.00	0.00
440.3632	Projekt Pfarreizentrum	10'000.00	0.00	22'496.83	0.00	0.00	0.00
490	Pfarreizentrum	21'900.00	2'500.00	12'688.09	3'200.00	16'900.00	2'500.00
490.3111	Anschaffung Mobilien	2'000.00	0.00	400.00	0.00	1'000.00	0.00
490.3120	Wasser, Energie, Heizung	10'000.00	0.00	5'662.60	0.00	6'000.00	0.00
490.3139	Reinigungs- und Verbrauchsmaterial	4'000.00	0.00	3'068.19	0.00	4'000.00	0.00
490.3141	Baulicher Unterhalt	2'000.00	0.00	2'190.30	0.00	2'000.00	0.00
490.3151	Mobilien, Maschinen, Unterhalt	2'000.00	0.00	447.35	0.00	2'000.00	0.00
490.3182	Gebäude- und Mobiliarvers., Grundsteuer	1'400.00	0.00	919.65	0.00	1'400.00	0.00
490.3190	Übriger Sachaufwand	500.00	0.00	0.00	0.00	500.00	0.00
490.4272	Liegenschaftsertrag	0.00	2'500.00	0.00	3'200.00	0.00	2'500.00
498	Friedhof und Wegkreuze	1'700.00	0.00	919.05	0.00	1'700.00	0.00
498.3141	Unterhalt und Pflege	200.00	0.00	33.00	0.00	200.00	0.00
498.3143	Priestergräber	1'500.00	0.00	886.05	0.00	1'500.00	0.00
5	DIAKONIE, SOZIALE AUFGABEN	21'100.00	0.00	14'710.40	0.00	18'100.00	0.00
550	Beiträge und Hilfsaktionen	21'100.00	0.00	14'710.40	0.00	18'100.00	0.00
550.3621	Regionale Paar- und Familienberatung	3'100.00	0.00	2'610.40	0.00	3'100.00	0.00
550.3629	Übrige Beiträge	15'000.00	0.00	11'100.00	0.00	12'000.00	0.00
550.3630	Pfarreivereine	3'000.00	0.00	1'000.00	0.00	3'000.00	0.00
9	FINANZEN UND STEUERN	229'500.00	1'074'500.00	330'855.49	1'033'695.79	211'700.00	1'006'000.00
900	Steuern	220'000.00	1'070'000.00	193'273.60	1'014'699.50	190'000.00	1'000'000.00
900.3711	Zentralsteuer	220'000.00	0.00	193'273.60	0.00	190'000.00	0.00
900.4001	Einkommens- und Vermögenssteuern	0.00	1'000'000.00	0.00	951'959.45	0.00	950'000.00
900.4002	Quellensteueranteil	0.00	70'000.00	0.00	62'740.05	0.00	50'000.00
910	Schenkungen, Legate	2'000.00	1'000.00	1'760.00	1'500.00	2'000.00	1'000.00
910.3632	Stiftmessen-Stipendien	2'000.00	0.00	1'760.00	0.00	2'000.00	0.00
910.4390	Jahrzeitstiftungen	0.00	1'000.00	0.00	1'500.00	0.00	1'000.00

Erfolgsrechnung vom 01.01.2024 – 31.12.2024

Konto	Kontobeschreibung	Voranschlag 2024		Rechnung 2024		Voranschlag 2025	
		Aufwand	Ertrag	Aufwand	Ertrag	Aufwand	Ertrag
950	Zinsen	500.00	3'500.00	80.90	17'496.29	500.00	5'000.00
950.3200	Kontokorrentschulden, Spesen	500.00	0.00	80.90	0.00	500.00	0.00
950.4220	Anlagen des Finanzvermögens	0.00	3'500.00	0.00	17'496.29	0.00	5'000.00
970	Nicht aufteilbare Posten	0.00	0.00	5'358.65	0.00	1'000.00	0.00
970.3800	Einlagen in Fonde	0.00	0.00	5'358.65	0.00	1'000.00	0.00
999	Rechnungsergebnis	7'000.00	0.00	130'382.34	0.00	18'200.00	0.00
999.9120	Vorschlag/Rückschlag	7'000.00	0.00	130'382.34	0.00	18'200.00	0.00

ZUSAMMENZUG

1	BÜRGERSCHAFT, BEHÖRDEN, VERWALTUNG	200'600.00	33'100.00	169'471.48	32'481.55	192'800.00	31'600.00
2	SEELSORGE UND GOTTESDIENST	514'300.00	35'000.00	428'552.00	36'411.58	493'900.00	35'000.00
3	GLAUBENSVERKÜNDUNG	117'500.00	1'500.00	113'553.05	9'987.90	117'000.00	12'000.00
4	PFARREILEBEN	63'600.00	2'500.00	58'634.40	3'200.00	53'600.00	2'500.00
5	DIAKONIE, SOZIALE AUFGABEN	21'100.00	0.00	14'710.40	0.00	18'100.00	0.00
9	FINANZEN UND STEUERN	229'500.00	1'074'500.00	330'855.49	1'033'695.79	211'700.00	1'006'000.00
	Total	1'146'600.00	1'146'600.00	1'115'776.82	1'115'776.82	1'087'100.00	1'087'100.00

Konto	Kontobeschreibung	Bestand am 31.12.2023	Veränderung Zuwachs	Veränderung Abgang	Bestand am 31.12.2024
1	AKTIVEN	3'171'520.91	1'034'149.91	1'094'776.46	3'110'894.36
10	Finanzvermögen	3'171'515.91	1'032'436.51	1'094'776.46	3'109'175.96
100	Flüssige Mittel	1'834'330.23	6'159.06	1'063'262.14	777'227.15
1002.01	St. Galler Kantonalbank CH62 0078 1231 6002 0890 1	1'820'231.25		1'063'262.14	756'969.11
2010.00	Zweckverband Seelsorgeeinheit-Abwicklungs-Konto	14'098.98	6'159.06		20'258.04
101	Guthaben	134'787.39	4'243.42	30'974.32	108'056.49
1010.00	Verrechnungssteuer	2'225.88	2'913.06		5'138.94
1010.01	Steuerguthaben	126'659.37		30'974.32	95'685.05
1010.09	Übrige Guthaben	5'902.14	1'330.36		7'232.50
102	Anlagen	1'198'495.13	1'016'609.69	540.00	2'214'564.82
1020.00	Ant. SGKB (CH) Fund - Obligationen CHF -B-	248'425.60	11'321.60		259'747.20
1020.10	SGKB Sparkonto (Kirchenfonds) CH53 0078 1017 5580 4200 0	258'701.15	1'500.00		260'201.15
1020.20	Raiffeisenbank, SK (Reservekonto) CH79 8080 8006 3092 5834 0	207'928.95	1'428.38		209'357.33
1020.30	SGKB SK (Nach- und Strafsteuern) CH26 0078 1017 5580 4200 1	21'648.91			21'648.91
1020.40	SGKB SK (Bau-Renovationsfonds) CH96 0078 1017 5580 4200 2	90'074.62	356.17		90'430.79
1020.50	SGKB SK (Bildungsfonds) CH69 0078 1017 5580 4200 3	18'040.64	109.75		18'150.39
1020.60	SGKB SK (Josef Gschwend Fonds) CH42 0078 1017 5580 4200 4	40'150.39	158.76		40'309.15
1020.70	SGKB SK (Bergkreuzfonds) CH15 0078 1017 5580 4200 5	4'649.99	28.28		4'678.27
1020.80	SGKB SK (Grabunterhalt Weder) CH85 0078 1017 5580 4200 6	1'646.22	10.01		1'656.23
1020.90	SGKB Aktionärs-SK Unica CH31 0078 1017 5580 4200 8	302'313.66	1'001'696.74		1'304'010.40
1021.00	Aktien und Anteilscheine	4'915.00		540.00	4'375.00
108	Transitorische Aktiven	3'903.16	5'424.34		9'327.50
1080.09	Übrige transitorische Aktiven	3'903.16	5'424.34		9'327.50
11	Verwaltungsvermögen	5.00	1'713.40		1'718.40
110	Sachgüter	5.00			5.00
1103.00	Pfarrkirche Nr. 378 (Zeitwert 8'289'400)	1.00			1.00
1103.02	Pfarreiheim/Fertigaragen Nr. 377 (Zeitwert 859'700)	1.00			1.00
1103.03	Pfarrhaus/Vereinshaus Nr. 1102 (Zeitwert 424'300)	1.00			1.00
1106.00	Mobilien Kirche und Pfarrhaus	1.00			1.00
1107.00	Boden 67.69 a/Bildstöckli (Verkehrswert 200)	1.00			1.00
112	Investitionsbeiträge				
1120.01	Neubau Pfarreizentrum 2025	0.00	1'713.40		1'713.40
112	Total Investitionsbeiträge	0.00	1'713.40		1'713.40
1	Total AKTIVEN	3'171'520.91	1'034'149.91	1'094'776.46	3'110'894.36

Konto	Kontobeschreibung	Bestand am 31.12.2023	Veränderung Zuwachs	Veränderung Abgang	Bestand am 31.12.2024
2	PASSIVEN	3'171'520.91	393'793.67	201'442.95	3'110'894.36
20	Fremdkapital	205'714.85	315.55	196'951.60	9'078.80
200	Laufende Verpflichtungen	197'333.35	315.55	191'770.10	5'878.80
2000.00	Kreditoren	193'175.90		190'411.10	2'764.80
2010.09	Jugendtreff Au	4'157.45			4'157.45
2099.00	Kreditoren Personal	0.00	315.55		315.55
2099.01	Kreditor SVA	0.00		1'359.00	-1'359.00
208	Transitorische Passiven	8'381.50		5'181.50	3'200.00
2080.09	Übrige transitorische Passiven	8'381.50		5'181.50	3'200.00
28	Sondervermögen	1'808'211.27	263'095.78	4'491.35	2'066'815.70
280	Pflichtfonds	254'842.50	9'850.00	4'491.35	260'201.15
2800.00	Kirchenfonds	131'752.50	9'850.00		141'602.50
2800.01	Pfrundfonds	69'750.00			69'750.00
2800.02	Jahrzeitmessenfonds	53'340.00		4'491.35	48'848.65
281	Freiwillige Fonds	58'191.03	268.51		58'459.54
2810.00	Bildungsfonds	18'040.64	109.75		18'150.39
2810.01	Fonds Josef Gschwend sel.	40'150.39	158.76		40'309.15
282	Vorfinanzierungen/Reserven	1'495'177.74	252'977.27		1'748'155.01
2820.00	Bau- und Renovationsreserve	1'486'704.53	252'977.27		1'739'681.80
2820.01	Reserve für Bergkreuz	4'649.99			4'649.99
2820.02	Reserve für Grabunterhalt	1'646.22			1'646.22
2820.03	Reserve für Missionszwecke	2'177.00			2'177.00
29	Eigenkapital	1'157'594.79	130'382.34		1'034'999.86
290	Rücklage für Aufwandüberschüsse	904'617.52			904'617.52
2900.00	Reserve für den Rechnungsausgleich	904'617.52			904'617.52
299	Einnahmenüberschuss/Manko	252'977.27	130'382.34		130'382.34
2991.00	Gewinn	252'977.27	130'382.34		130'382.34
2	Total PASSIVEN	3'171'520.91	393'793.67	201'442.95	3'110'894.36

a) Steuerart

	Rückstand Vorjahr	Sollbetrag	Eingang	Abgang	Rückstand
1. Einkommens- und Vermögenssteuer					
a) Vorjahressteuern	154'157.57	54'808.48	58'741.74	11'765.23	108'118.00
b) Laufende Steuern		21%			
Einfache Steuer:					
Laufende Jahressteuern	4'765'201.47				
Vorjahressteuern	102'479.08				
Total einfache Steuer 100 %	4'867'680.55	1'000'704.29	893'217.71	-3'424.89	110'911.47
2. Nach- und Strafsteuern	-	-	-	-	-
3. Quellensteuern	8'245.95	64'410.65	62'740.05	2'858.00	7'058.55
Total	162'403.52	1'119'923.42	1'014'699.50	11'198.34	226'088.02

b) Steuerverteilung

Vom Steuereingang entfallen auf			
Ordentliche Kirchensteuer	17%	821'425.90	
Zentralsteuer	4%	193'273.60	1'014'699.50

c) Einzugsprovision

Von der Steuereinzugsprovision gehen		
zu Lasten der Kirchgemeinde		23'799.00
zu Lasten der Zentralsteuer		5'798.20

1. Steuerbedarf

Budget	Aufwand	1'068'900.–
	Ertrag	-87'100.–
	Steuerbedarf	<u>981'800.–</u>
	(Gewinn)	18'200.–

2. Mutmasslicher Steuerertrag 2025, Einfache Steuer (100 %)

4'761'904.–

3. Steuerfuss

Ordentliche Kirchensteuer 17%	Zentralsteuer 4%	Total 21%
-------------------------------------	---------------------	--------------

4. Steuerertrag

vom Einkommen und Vermögen inkl. Nachzahlungen von Quellensteuern	769'048.–	180'952.–	950'000.–
	40'476.–	9'524.–	50'000.–
Gesamtsteuereingang	<u>809'524.–</u>	<u>190'476.–</u>	<u>1'000'000.–</u>

Prüfungs- und Genehmigungsvermerke

1. Gutgeheissen durch den Kath. Kirchenverwaltungsrat

am 4. Februar 2025

die Präsidentin: Monika Bürki

die Aktuarin: Sonja Isenring

2. Geprüft und für richtig befunden durch die Rechnungsprüfungskommission

am 6. Februar 2025

die Revisoren: Martin Zoller
Sibille Bauer
Patricia Zweifel
Veronika Baumann
Paul Rohner

3. Genehmigt an der Kirchbürgerversammlung vom 29. März 2025

die Versammlungsleiterin:

die Protokollführerin:

die Stimmzähler:

Bericht der Geschäftsprüfungskommission

Geschätzte Kirchbürgerinnen und Kirchbürger

Auftragsgemäss haben wir die per 31. Dezember 2024 abgeschlossene Bilanz- und Erfolgsrechnung geprüft.

Gestützt auf das Ergebnis der vorgenommenen Kontrollen können wir folgendes bestätigen:

- a) Die Zahlen der Bilanz 2023 sind richtig auf die neue Rechnung übertragen worden.
- b) Die Protokolle geben einen übersichtlichen und umfassenden Einblick in die Behördentätigkeit.
- c) Die Belege sind lückenlos vorhanden und stimmen mit der Jahresrechnung der Buchhaltung überein.
- d) Die Aktiven und Passiven sind den gesetzlichen Vorschriften entsprechend bewertet.
- e) Die jährliche Zwischenrevision wurde durch eine Delegation des KVR durchgeführt.
- f) Das Budget und der Steuerplan 2025 wurden mit der notwendigen Sorgfalt erarbeitet.

Die Erfolgsrechnung schliesst infolge von tieferen Steuereinnahmen und weniger Aufwand mit einem Gewinn von **Fr. 130'382.34** ab, anstelle des budgetierten Rechnungsvorschlages von **Fr. 7'000.-**. Der Ertrag wird vollumfänglich dem Konto **2820.00 Bau- und Renovationsreserve** zugewiesen. Das Eigenkapital hat nun einen Stand von **Fr. 1'034'999.86**. Das Budget 2025 rechnet bei einem unveränderten Steuerfuss von 21 % mit einem Vorschlag von **Fr. 18'200.-** und Steuereinnahmen von **Fr. 1'000'000.-**.

Folgende ausserordentliche Budgetaufwendungen für 2025 sind vorgesehen: **Total Fr. 45'500.-**.

Wir stellen Ihnen deshalb folgende zwei Anträge:

1. Die Bilanz und die Erfolgsrechnung 2024 sind zu genehmigen und der Leiterin Finanzen, Sabine Kuhlmann, Entlastung zu erteilen.
2. Dem Budget und dem Steuerplan 2025 mit einem unveränderten Steuerfuss von 21 % ist zuzustimmen.

Wir möchten an dieser Stelle der ganzen Verwaltung, dem Seelsorgerteam, dem Mesmerehepaar Fredy und Doris Sprenger, Daliborca Vuco und dem Pfarreirat sowie allen anderen im Dienst unserer Kirchgemeinde stehenden Personen für die segensreiche Tätigkeit einen herzlichen Dank aussprechen.

Au, 6. Februar 2025

Für die Geschäftsprüfungskommission

Der Präsident: **Martin Zoller**

Die Aktuarin: **Sibille Bauer**

**sg.
kath.
ch**

katholischer
konfessionsteil
des kantons
st.gallen

**Katholischer Konfessionsteil
des Kantons St. Gallen
Administration** Klosterhof 6a, 9000 St. Gallen
071 227 33 33 | info@sg.kath.ch
www.sg.kath.ch

Der Kath. Konfessionsteil des Kantons St. Gallen bildet die Körperschaft aller Katholikinnen und Katholiken im Kanton und gliedert sich in 90 Kirchgemeinden. Er engagiert sich in den Bereichen Kirche, Bildung, Soziales und Kultur und hütet das klösterliche Erbe «Stiftsbezirk St. Gallen», welches den St. Galler Katholiken 1813 anvertraut wurde.

Zu Beginn der Amtsdauer 2024 bis 2027 konstituierte sich der Administrationsrat neu: Dr. Armin Bossart (Präsidiales), Lothar Bandel (Liegenschaften und Forst), Hans Brändle (Seelsorge und Kath. Schulen), Barbara Hächler («flade» Kath. Kantonssekundarschule), Cornelia Brändli-Bommer (Aufsicht und Kirchgemeinden), Rolf Allenspach (Soziales), Matthias Wettstein (Kultur und Medien). Der Administrationsrat behandelte rund 400 Geschäfte, beispielsweise Projekte für den Unterhalt des vielfältigen Immobilienportfolios mit Gebäuden wie dem Stiftsbezirk und einer Vielzahl an Finanzliegenschaften, Stipendienwesen, Unterstützung der katholischen Schulen, Beitragszusagen an soziale und kulturelle Projekte, aufsichtsrechtliche Geschäfte der Kirchgemeinden, Verteilung von rund 20 Mio. Franken Finanzausgleichsbeiträge an die Kirchgemeinden usw. Der Administrationsrat hat für die neue Legislaturperiode Ziele definiert. Im Fokus stehen unter anderem die Verfassungsrevision, die Sicherung der Katholischen Kantonssekundarschule «Flade» als erfolgreiche öffentliche Volksschule, die Teilrevision des Finanzausgleichs zu Gunsten der Kirchgemeinden, die Stärkung der Finanzliegenschaften mit der Überbauung «Tres Terrae» in Altstätten. Der Administrationsrat pflegte wiederum Kontakte zu den verschiedenen Akteuren des politischen und kirchlichen Lebens. Er arbeitet eng mit dem Bischöflichen Ordinariatsrat zusammen. Zentral bleibt die Aufarbeitung der Missbrauchsthematik. Sie hat für den Administrationsrat oberste Priorität. Als Kernstück von verschiedenen Massnahmen wurden Vorschläge zur dualen Abstützung der Strukturen im Bereich Missbrauch zusammen mit der Bistumsleitung erarbeitet und in die öffentliche Vernehmlassung geschickt. Opfer werden bereits seit längerem konsequent an die staatlichen Strafverfolgungsbehörden verwiesen. Innerkirchlich sollen neu Intervention und Ahndung

bei Missbrauchsfällen jeglicher Art und die Präventionsarbeit in dual abgestützten Gremien bearbeitet, entschieden und verantwortet werden. Zudem wird die Opferhilfestelle St. Gallen als unabhängige externe Anlaufstelle für Opfer dienen.

Die gestiegenen Kirchengaustrittszahlen von 2023 werden ihre Spuren hinterlassen. Die finanziellen Folgen werden jedoch erst in den kommenden Jahren sichtbar. Dies führt zu einer Verzichtsplanung. Im Rahmen des Budget 2026 werden erste konkrete Sparmassnahmen dem Parlament unterbreitet. Trotz knapper werdenden Mittel möchte der Administrationsrat die Finanzmittel weiterhin gezielt und mit möglichst grosser Wirkung für die Kirche und das Gemeinwohl einsetzen.

Das Katholische Kollegium (Parlament) genehmigte im Juni 2024 die Rechnung 2023 mit einem Gesamtaufwand von 73,3 Mio. Franken bei einem Ertragsüberschuss von 635'000 Franken. Dieses erfreuliche Ergebnis war insbesondere auf einen tieferen Sachaufwand und einem deutlich tieferem Nettoaufwand für die «flade» zurückzuführen. Im baulichen Bereich sprach das Katholische Kollegium einen Kredit von 1,3 Mio. Franken für den Ersatz der 387 Fenster im Gallusschulhaus sowie 0,76 Mio. Franken für den Einbau einer Lüftung und Beleuchtungserneuerung im Barocksaal der Stiftsbibliothek. Für die Realisierung eines neuen Kirchengesangbuchs in der Deutschschweiz wurde ein Darlehen von 0,5 Mio. Franken gewährt. Das Parlament überwiegt eine Motion zur Anpassung des Finanzausgleichsdekrets, damit zukünftig ökologische Baumassnahmen in den Kirchgemeinden stärker finanziell unterstützt werden können. Die November-Sitzung stand im Zeichen der Wahl eines neuen Parlamentspräsidiums. Bernhard Krempf, Goldach, wurde zum neuen Kollegiumspräsident gewählt und Felix Bischofberger, Altenrhein, Region Rheintal, zum Vizepräsidenten. Das Katholische Kollegium verabschiedete das Budget 2025 mit einem Aufwand von 78,1 Mio. und einem Ertrag von 77,1 Mio. Franken. Das Katholische Kollegium stimmte der Ausdehnung des Kandidatenkreises für die bevorstehende Bischofswahl auf nicht inkardinierte Priester zu. Damit könnte z.B. auch ein Ordenspriester, der im Bistum St. Gallen tätig ist, zum Bischof gewählt werden. Alle Geschäfte, die das Kath. Kollegium 2024 behandelte, können unter <https://sg.kath.ch/sitzungsunterlagen/> eingesehen werden.

Dank der Kirchensteuer kann sich die Katholische Kirche im Kanton St. Gallen als Akteurin für das Gemeinwohl einbringen, die christliche Botschaft in ihren verschiedenen Facetten verkünden und sich in die Bereiche Soziales, Kultur und Bildung einbringen. Sie bilden das Fundament unserer Gesellschaft. Der Administrationsrat dankt allen Kirchbürgerinnen und Kirchbürgern für die Unterstützung.

Dieser ausführliche Amtsbericht des Katholischen Konfessionsteils kann ab Mai 2025 bei der Kath. Administration bezogen oder unter www.sg.kath.ch heruntergeladen werden.

Thomas Franck
Verwaltungsdirektor

